

## Identificación de las causas de los cuadros cutáneos

**Fuente:** Extraído de El Sitio Porcino

Si usted tiene un problema consulte la figura 10- 3 y posteriormente el índice o el capítulo pertinente. Si usted no puede identificar la causa consulte a su veterinario.

---

### ABSCESOS

Los abscesos (fig. 10-4) son bolsas de pus que contienen material celular muerto y numerosas bacterias. Las bacterias normalmente entran en el cuerpo a través de lesiones de la piel o por los orificios externos. Permanecen fuera de los tejidos del cuerpo o se diseminan por el torrente sanguíneo para desarrollar abscesos en otra parte del cuerpo. Cerca de la superficie de la piel pueden ser dolorosos, con un aspecto inflamado.

### Signos clínicos

Normalmente se originan después de una lucha, particularmente cuando las cerdas se agrupan después del destete. Inicialmente se observa un corte en la piel que deja una cicatriz seguida por tumefacción debajo de la misma. Los abscesos también pueden originarse como una infección secundaria a otros cuadros, como la viruela del cerdo, PRRS, neumonía o mordeduras de la cola, y si se extienden a lo largo del cuerpo, el resultado puede ser la emaciación seguida de muerte o decomiso del cadáver en el matadero.

### Diagnóstico

Se basa sobre todo en los signos clínicos de abul

### OBSERVACIONES Y CAUSAS

#### Piel grasa oscura

Enfermedad del cerdo graso\*

Piel grasa

Pitiriasis rosea

#### Hemorragia

Infección bacteriana o vírica

Síndrome de dermatitis y nefropatía

Peste porcina

Púrpura trombocitopénica

Traumatismos\*

Intoxicación con warfarina

#### Ictericia

Eperitrozoosis

Anemia hemolítica

Leptospirosis\*

Disfunción hepática

Venenos - cobre

#### Necrosis - (áreas muertas negras/manchas negras)

Necrosis de oreja, cola, pezones\*

Mal rojo\*

Enfermedad del cerdo graso\*

Viruela del cerdo

Vicios

### **Heridas abiertas**

Abscesos

Bursitis

Mordedura de flancos\*

Gran u loma

Ulceras de hombros\*

Traumatismos

Vicios

### **Enrojecimiento (eritema) y/ o cambio de color al azul (cianosis)**

Neumonía aguda

Pleuroneumonía por Actinobacillus\*

Síndrome de dermatitis/ nefropatía

Mal rojo

Insuficiencia cardíaca•

Haemophilus parasuis

Mamitis

Pericarditis

PRRS

Síndrome de estrés porcino

Púrpura\*

tamientos anormales bajo la piel, con cicatrices que las cubren. Para confirmar el diagnóstico, palpe y apriete el absceso para verificar si el contenido es líquido o sólido y si están bajo la piel o ubicados profundamente. Para examinar el absceso con más precisión sujete al cerdo con un lazo de alambre o use sedación fuerte (Stresnil 1 ml/10 kg) y tome muestras del contenido. Esto se hace con una jeringa de 10 ml y una aguja de 18 mm calibre 16. La aguja se inserta en el punto blando más bajo de la hinchazón y se aspira líquido. Si es un absceso, aparecerá una sustancia blanca, amarilla o verde de consistencia acuosa o similar a la del queso.

### **Enfermedades similares**

Las hemorragias en los tejidos provenientes de un vaso sanguíneo recientemente roto o una hemorragia de larga duración son los únicos cuadros que tienen probabilidades de ser confundidos con un absceso. En tales casos, se obtendrá sangre pura o un líquido muy diluido contaminado con sangre. Estas bolsas de sangre se denominan hematomas y si han estado presentes durante mucho tiempo se habrá formado un coágulo, en cuyo caso sólo se obtendrá suero o un líquido claro.

<b>OBSERVACIONES Y CAUSAS (CONT.)</b>
<b>Enrojecimiento (eritema) y/o cambio de color (cont.)</b>
Salmonelosis*
Infección estreptocócica
Quemadura de sol*
Peste porcina (cólera del cerdo)
Eritema transitorio
<b>Granos rojos pequeños</b>
Dermatitis de contacto
Picaduras de insectos
Sarna*
Lesiones de PRRS
Dermatitis pustular*
Viruela del cerdo
<b>Hinchazones (bajo la piel)</b>
Abscesos*
Antrax
Necrosis de los músculos del dorso
Brucelosis (testículos)
Bursitis*
Pata fracturada
Hematoma*
Mamitis
Edema (incluyendo el edema del intestino)
Músculos rotos
Mordedura de cola*
Tumores
<b>Piel gruesa y áspera</b>
Formación callosa*
Sarna crónica*
Hiperqueratinización*
Paraqueratosis
Pitiriasis rosea
Tiña
<b>Vesículas</b>
Enfermedad de Aujeszky (pseudorrabia)
Fiebre aftosa*
PRRS
Viruela del cerdo
Enfermedad vesicular porcina*
Exantema vesicular

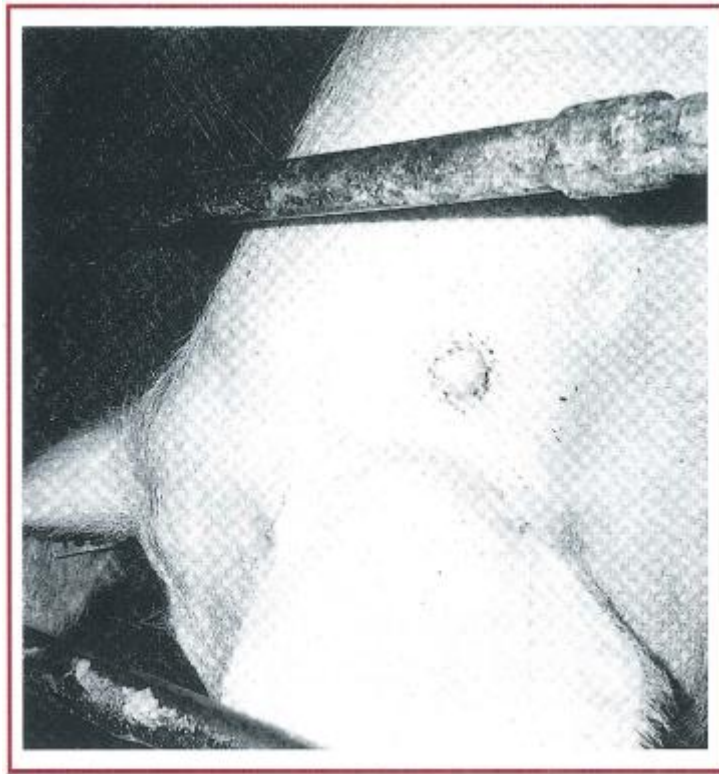
\* = mayor probabilidad de ocurrencia

**Figura 10-3**  
**Tratamiento**

- Está dirigido a drenar el pus. A veces esto ocurre naturalmente después de que el absceso estalla, pero la mayoría de las veces requiere punción o apertura quirúrgica. Para ello, se hace una incisión de aproximadamente 15-20 mm de largo en el punto más bajo, particularmente donde es blando y fluctuante. Se inserta una hoja de bisturí afilada, con sólo 15 mm expuestos, en el absceso con un movimiento descendente para abrirlo. Sólo lleve a cabo este procedimiento con la cerda sujeta. Un rápido movimiento

controlado de la hoja causará poco dolor, mucho menos que si se intenta infiltrar un anestésico local. El pus debe exprimirse y el interior debe

lavarse usando una jeringa y solución salina estéril. Esta solución se hace agregando 5 gramos de sal a 1 litro de agua previamente hervida. La herida debe mantenerse abierta durante por lo menos 3 o 4 días o hasta que todo el pus ha drenado, porque de otra forma el absceso puede formarse de nuevo.



Este absceso es el resultado de una mala vacunación.

#### Figura 10-4

- Véase cómo se abre un absceso o hematoma en el capítulo 15.
- La mayoría de los microorganismos que causan abscesos en el cerdo son sensibles a la penicilina u oxitetraciclina.
- Si la zona está muy inflamada, introduzca en el orificio una crema antibiótica (un tubo para mamitis de vaca es ideal) que contenga penicilina/ estreptomicina, oxitetraciclina, amoxicilina o ampicilina.
- El tratamiento debe ser administrado por inyección intramuscular si la zona está inflamada o la cerda está enferma.  
Las sustancias que pueden usarse incluyen:
  - Penicilina/estreptomicina diariamente durante 3-4 días.
  - Amoxicilina de acción prolongada (AP) cada 2 días.
  - Oxitetraciclina (AP) cada 2 días
  - Penicilina (AP) cada 2 días.

#### Control del manejo y prevención

- Identifique los salientes y objetos afilados en el ambiente. Un ejemplo típico sería un absceso del cuello asociado con metal gastado y dentado en los comederos. Las inyecciones de antibióticos de acción prolongada administradas en el momento de la lesión a menudo previenen la infección .

- Reduzca las peleas .
- Prevenga las mordeduras de cola. Véase vicios, capítulo 9 .
- Verifique los procedimientos de inyección.

---

## **ANEMIA**

**Para más información consulte el capítulo 8.**

La anemia se origina en el lechón lactante debido a la deficiencia de hierro, porque la leche de cerda es deficiente en hierro y el lechón tiene reservas mínimas. El hierro constituye una parte esencial de la hemoglobina de los glóbulos rojos de la sangre y es el responsable del transporte de oxígeno. El lechón rápidamente se vuelve anémico y susceptible a otras enfermedades como la diarrea, a menos que se proporcione hierro por vía oral o por inyección. La piel es muy pálida, particularmente si hubo una hemorragia interna y externa grave y puede haber también trastornos respiratorios. Las úlceras gástricas con hemorragia interna son una causa frecuente en el cerdo en crecimiento. La enteropatía porcina, que produce pérdida masiva de sangre en el intestino, se ve en cerdos en crecimiento y en cerdas jóvenes de primer parto.

---

## **ENFERMEDAD DE AUJESZKY (EA) - PSEUDORRABIA (PR)**

**Para más información consulte el capítulo 12.**

La enfermedad de Aujeszky (fig. 10-5) normalmente no se considera una causa de alteraciones cutáneas, pero en brotes agudos pueden verse vesículas pequeñas de aproximadamente 1 mm de diámetro en la piel alrededor de la nariz y la boca. Lesiones similares se observan ocasionalmente en el PRRS.

---

## **BURSITIS**

**Para más información consulte el capítulo 9.**



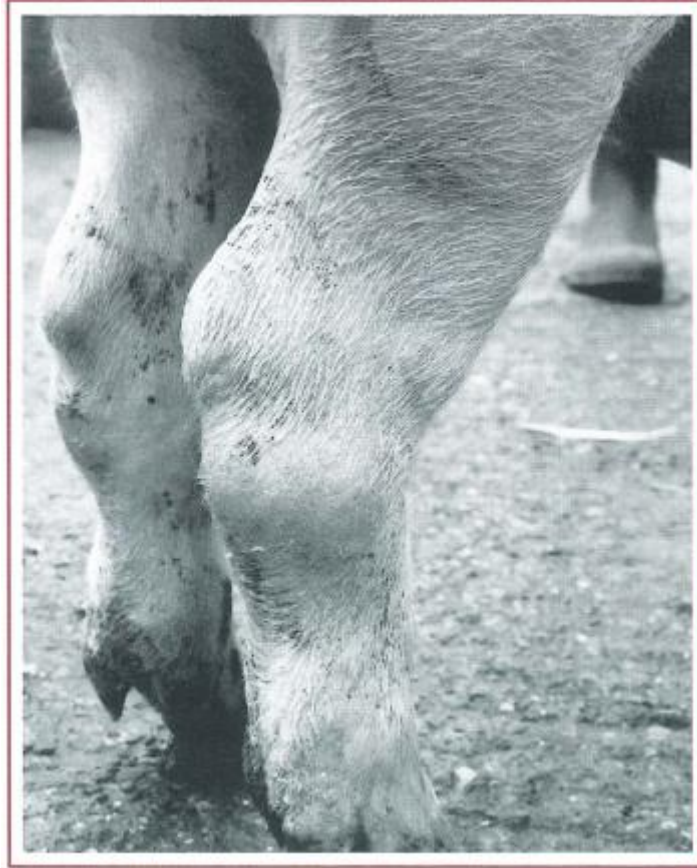
## ENFERMEDAD DE AUJESZKY



Vesículas en la nariz de un lechón de 2 días de edad.

**Figura 10-5**

## BURSITIS



Los edemas son evidentes por debajo de los corvejones.

**Figura 10-6**



## CIANOSIS



Existe una clara línea de demarcación con la piel normal en la oreja izquierda. Este aspecto es típico del PRRS o enfermedad de las orejas azules o las toxemias.

### Figura 10-7

La bursitis (fig. 1 0-6) se origina debido principalmente al trauma constante de la piel en los lugares que cubren prominencias óseas. La piel reacciona, se engrosa y pueden formarse pequeñas hinchazones fluctuantes blandas (falsas vainas articulares).

---

## CIANOSIS

Cianosis (fig. 10-7) es el nombre usado para describir un cambio de color al azul o rojo de la piel que puede o no localizarse en pequeñas zonas, principalmente en las extremidades. No es un cuadro cutáneo específico sino un síntoma de enfermedad generalizada. Los cambios de color se asocian con mala circulación debido a una enfermedad del corazón, cuadros tóxicos, trombosis de los vasos sanguíneos o intoxicación, particularmente por monóxido de carbono.

---

## EPITELIOGENESIS IMPERFECTA O PIEL DEFECTUOSA

Este es un cuadro en el que el lechón nace desprovisto de una zona de piel (fig. 1 0-8). Normalmente ocurre en las patas o flancos. Si el área no es demasiado grande, la piel sanará gradualmente. Si involucra un área de piel suelta, como la que se encuentra encima del flanco, puede inyectarse un anestésico local, separarse el colgajo de piel y suturar los dos bordes usando suturas de colchonero o inte rrumpidas. Sin embargo, en casos graves el lechón debe sacrificarse.



## EPITELIOGENESIS IMPERFECTA



La pata anterior es una localización frecuente.

**Figura 10-8**

---

### ERITEMA

Este término describe un cambio de color rojo o azul de la piel, a menudo transitorio, que normalmente se observa durante el transporte. La piel de los cerdos es sensible a irritantes como la orina, serrín y desinfectantes. Los cambios de color generalizados, particularmente en las extremidades, se ven en cuadros tóxicos, septicemias bacterianas y viremias y cuando hay problemas circulatorios. Ocasionalmente, cuando las cerdas yacen en viruta empapada en orina en las salas de parto, todo su cuerpo se pone azul, aunque la cerda parece bastante normal. Esto normalmente no tiene ninguna consecuencia.

---

### MAL

Para más información consulte el capítulo 7.

### ROJO

Esta enfermedad, causada por la diminuta bacteria *Erysipelothrix rhusiopathiae* (insidiosa), produce lesiones cutáneas muy características, descritas a menudo como manchas en diamante. El microorganismo ingresa al torrente circulatorio produciendo una septicemia. En el proceso forma pequeños grumos que bloquean o trombosan los vasos sanguíneos delgados que irrigan la piel. Las áreas afectadas aparecen como placas elevadas en forma de diamante, de varios centímetros de diámetro, diseminadas en dorso, flancos y abdomen (fig. 10-9). Normalmente son de color rosado y en cerdos de piel blanca limpia son fácilmente visibles, pero en cerdos coloreados o sucios pueden no ser tan evidentes. En tales casos, deslice la palma de su mano sobre el lomo y los lados de los cerdos y podrá sentirlos como áreas levantadas. Los cerdos afectados pueden o no estar deprimidos y con fiebre. Si la trombosis es

completa y no se da tratamiento, estas áreas pueden ponerse negras a medida que el tejido muere y finalmente desprenderse. El microorganismo es muy sensible a la penicilina y existen vacunas eficaces disponibles.

### MAL ROJO



Lesiones cutáneas en forma de diamante y otras en el cuello y flancos.

Figura 10-9

---

### MORDEDURA DE FLANCOS

Para más información consulte el capítulo 9, Vicios.



Si la costra se elimina se descubre un eccema o dermatitis húmeda, de la que pueden aislarse grandes cantidades de *Staphylococcus hyicus*. El cuadro no tiene ninguna consecuencia en este estadio hasta que la costra es eliminada, ya sea mecánicamente o por otros cerdos que traumatizan el área. Esto rápidamente progresa hacia un vicio y en casos extremos a marcado canibalismo. Es importante trasladar el cerdo infectado a un corral hospital e identificar los cerdos agresores responsables del vicio y aislarlos también.

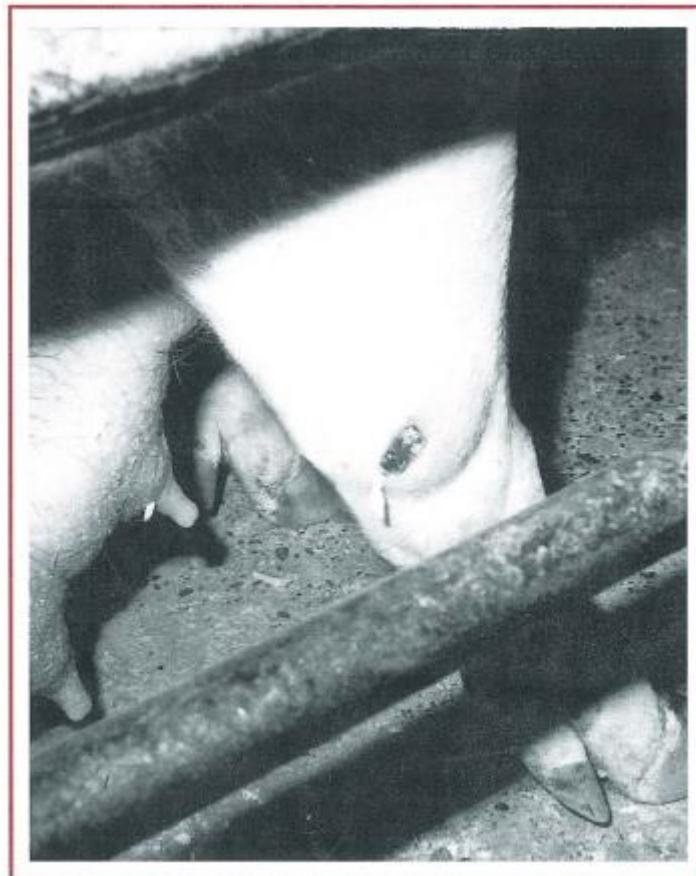
### MORDEDURA DE LOS FLANCOS



Esta es una lesión en desarrollo, con canibalismo en sus comienzos.

Figura 10-1 O

### GRANULOMA



Son frecuentes en las patas. Este está comenzando a ulcerarse.

Figura 10-11

---

## GRANULOMA

Un granuloma (fig. 10-11) es una masa grande de tejido fibroso que se ha producido en respuesta al trauma e irritación persistentes de los tejidos cutáneos y subyacentes. El granuloma también puede originarse por infecciones bacterianas de bajo nivel. Un ejemplo típico serían las grandes masas vistas en casos de mamitis crónica. Las localizaciones más comunes son encima de las caras laterales de las patas delanteras, particularmente la rodilla, corvejón y articulaciones del codo y en las patas posteriores encima de las caras laterales del corvejón y las partes posteriores de las patas y pies. Ocasionalmente, los granulomas afloran en la superficie de la piel y se ulceran. Los animales que tienen granulomas grandes, particularmente si están empezando a ulcerarse, deben sacrificarse. También es posible amputar los granulomas grandes y se aconseja que discuta esto con su veterinario.



---

## ENFERMEDAD DEL CERDO GRASO (EPIDERMITIS EXUDATIVA)

**Para más información consulte el capítulo 9.**

El traumatismo y la infección cutánea posterior por la bacteria *Staphylococcus hyicus* causa un eccema o dermatitis húmeda. Las lesiones progresan a menudo hasta cubrir todo el lechón, la piel se pone escamosa y grasa y el cuerpo se vuelve de un color marrón oscuro a negro (fig. 10-12). Estos cambios empiezan a menudo alrededor de la cara y orejas o a lo largo del abdomen. La mortalidad puede ser bastante alta en la forma generalizada, debido a la absorción de toxinas del microorganismo y a la deshidratación. Una forma más localiza-





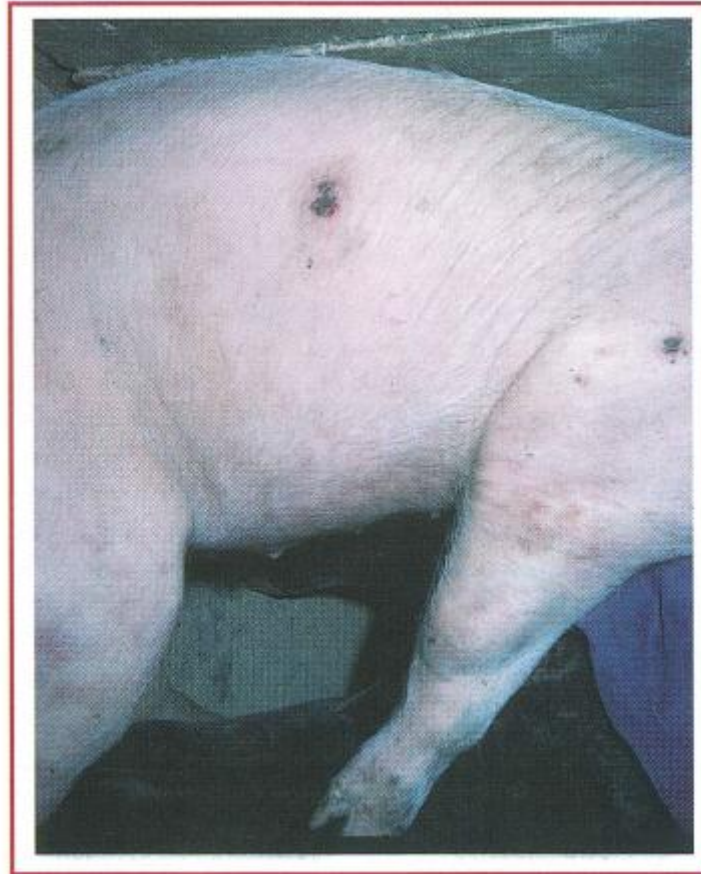
ENFERMEDAD DEL CERDO GRASO



Forma generalizada.

**Figura 10-12**  
**ENFERMEDAD DEL CERDO GRASO O EPIDERMITIS EXUDATIVA**

### ENFERMEDAD DEL CERDO GRASO O EPIDERMITIS EXUDATIVA



Una lesión localizada de enfermedad del cerdo graso.  
Esta lesión puede sufrir canibalismo.

**Figura 10-13**

### PIEL GRASA



Nótense los grandes depósitos céreos color marrón detrás  
de las orejas y debajo del ojo de la cerda.

**Figura 10-14**

da (fig. 10-1 3) se ve en cerdos de más de 5 semanas, en forma de zonas de placas bien delimitadas, pequeñas, de inflamación húmeda de 10-30 mm de



diámetro, a menudo cubiertas por costras negras. El microorganismo también puede causar eccema de la cola y de las puntas de las orejas que llevan al vicio por sus compañeros de camada.

---

### **PIEL GRASA**

Este es un cuadro que en sus estadios iniciales puede parecerse a la enfermedad del cerdo graso, pero sólo se ve en cerdos en crecimiento o en cerdas. La piel, particularmente detrás de las orejas, ojos (fig. 10-14), entre el codo y el cuerpo y la parte interna de las patas, contiene un material marrón espeso de consistencia grasa. Ocasionalmente puede afectar a todo el cerdo. A diferencia de la enfermedad del cerdo graso tiene poca o ninguna generalización. Normalmente no tiene ninguna consecuencia.

---

### **HEMATOMA**

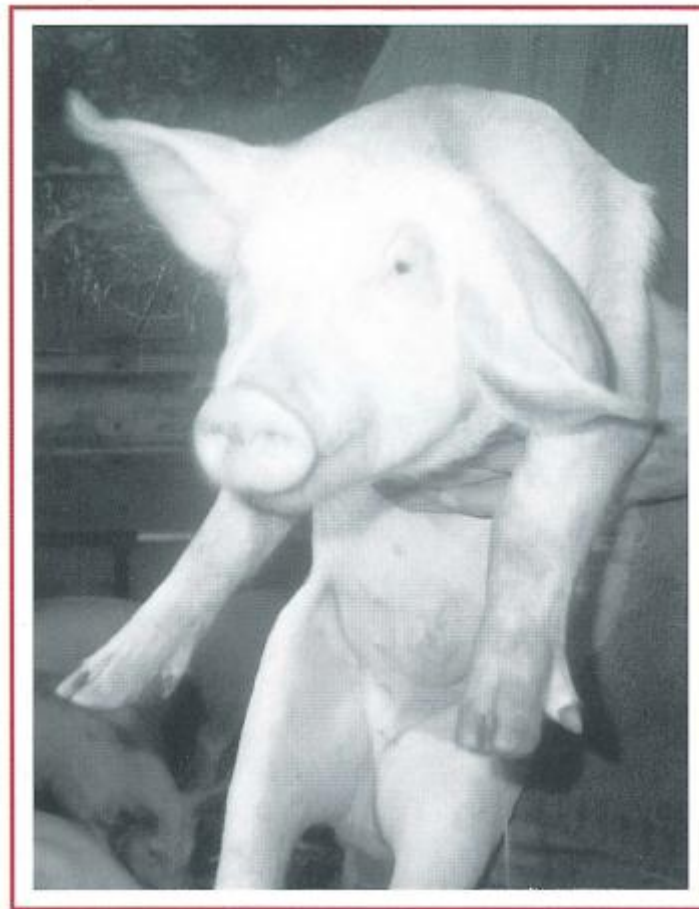
Esta es una hinchazón grande causada por una hemorragia localizada debajo de la piel, en el tejido subcutáneo o músculos (fig. 10-15). Está causado por peleas o lesiones externas que rompen vasos sanguíneos pequeños. Las localizaciones comunes son las orejas y flancos. Pueden ser confundidos con abscesos y para diferenciarlos de ellos es necesario usar una aguja y jeringa y tomar una muestra del contenido líquido. La mayoría de los hematomas dejan de sangrar y las defensas del cuerpo gradualmente eliminan el suero y los coágulos de sangre. En ocasiones se infectan para formar abscesos, que necesitan ser tratados como tales.

---

### **HEMORRAGIA**

El sangrado de la piel no es raro en el cerdo y se asocia a traumatismos, venenos, infecciones bacterianas o víricas.

## HEMATOMA



Hematoma de la oreja, nótese el edema.

**Figura I 0-15**

---

### **HIPERQUERATINIZACION**

Este término describe capas espesas de células epiteliales superficiales que se impregnan con material sebáceo negro y polvo ambiental. Se ve típicamente en **HIPERQUERATINIZACION**

## HIPERQUERATINIZACION



La piel muerta negra se elimina dejando piel normal sana.

### Figura I 0-16

cerdas confinadas, particularmente en el cuello y el lomo (fig. 10-16). Ocasionalmente, el cuadro en su forma extrema involucrará todas las superficies cutáneas superiores. Puede ser confundida con la sarna, pero existe un método fácil y simple de diferenciación. El ácaro de la sarna excava galerías en las capas cutáneas, que causan inflamación crónica y costras espesas. La hiperqueratinización, por el contrario, sólo consiste en detritos superficiales o descamación furfurácea que es fácilmente limpiada con la mano y deja una piel normal, lisa y limpia, por debajo. El cuadro es desagradable, pero no tiene ninguna consecuencia. Ha sido asociado con una escasez de ácidos grasos esenciales. Añadir 4,5 litros de aceite de hígado de bacalao por cada 50 cerdas por semana al pienso de la cerda mejorará el aspecto de la piel. Alternativamente, pueden añadirse ácidos grasos esenciales de otras fuentes en la dieta.



---

**PICADURAS DE INSECTOS**  
Para más información consulte el capítulo 11 (Moscas).  
Los daños cutáneos asociados con insectos picadores son sorprendentemente

comunes, particularmente en los meses de verano y más donde las salas de parto tienen suelos de rejillas. Las lesiones aparecen como granos rojos pequeños, que pueden parecer muy similares a la forma alérgica de la sarna, pero tienden a localizarse detrás de los hombros y los flancos, lugares que las moscas picadoras alcanzan a través de los suelos de rejilla desde los purines. A veces es necesario tomar raspados de piel para descartar la sarna, particularmente en granjas que están supervisadas y se consideran libres de ácaros.

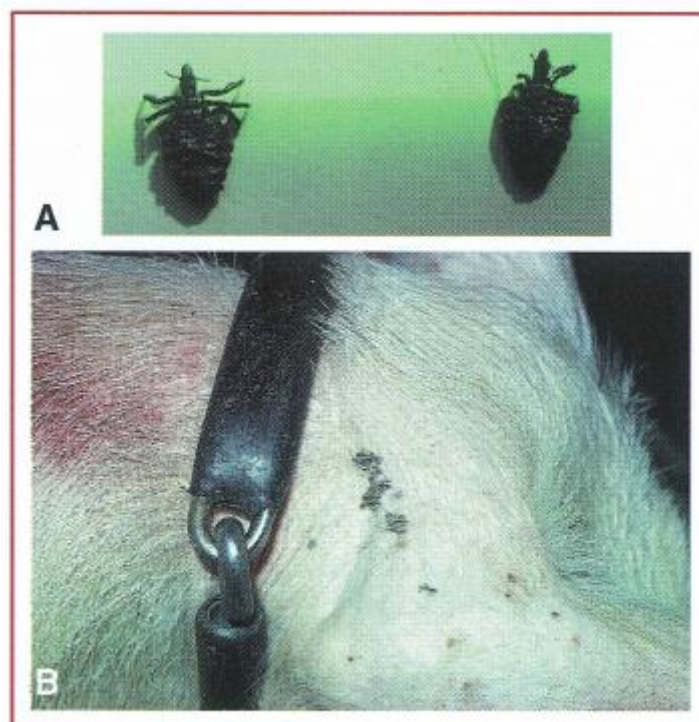
---

## **ICTERICIA**

La ictericia es la coloración amarilla de la piel y membranas mucosas debida a la rotura de los glóbulos rojos de la sangre, la acumulación de productos de degradación en el hígado y la producción de una sustancia llamada bilirrubina. El cuadro puede verse a cualquier edad, pero normalmente está limitado a animales individuales o compañeros de camada. En cerdos lactantes se asocia con una anemia hemolítica en la que los eritrocitos de los lechones se sensibilizan por anticuerpos presentes en el calostro de la cerda (véase Púrpura más adelante en este cap.). La ictericia es la consecuencia de la rotura de los glóbulos rojos causada por el parásito de la sangre *Eperythrozoon suis* y se observa en lechones lactantes y destetados y de vez en cuando en la cerda. La ictericia también puede aparecer en cerdos individuales de aproximadamente menos de 3 meses de edad, cuando la sangre se infecta con la bacteria *Leptospira icterohaemorrhagiae*, procedente de orina de las ratas. La bacteria produce una toxina que rompe los glóbulos rojos de la sangre. La ictericia también puede ser causada por un daño directo del hígado producido por toxinas micóticas, como la aflatoxina o fumonisina, que pueden estar presentes en componentes del pienso, como cacahuetes o maíz. También puede ser causada por la intoxicación con alquitrán de hulla al comer fragmentos de arcilla, alquitrán de construcción o por ingerir niveles altos de cobre con el pienso o por deficiencia de vitamina E y selenio. En todos estos casos hay normalmente otros signos clínicos graves, como pérdida de apetito, depresión y distrés respiratorio. También puede ocurrir (raramente) por grandes infestaciones de áscaris que bloquean el conducto que va de la vesícula al intestino.

## **PIOJOS**

## PIOJOS



Son fácilmente observables a simple vista y con frecuencia se encuentran agrupados detrás de las orejas.

**Figura 10-17**

---

### PIOJOS

**Para más información consulte el capítulo 11.**

Estos insectos son observables a simple vista (fig. 10-17). Tienen aproximadamente 3 mm de largo y habitualmente se encuentran detrás de las orejas y codos. También se concentran entre las patas. Chupan sangre y pueden ser responsables de anemia y de la transmisión de infecciones a través de la sangre.

---

### SARNA (SARCOPTICA)

**Para más información consulte el capítulo 11.**

Es causada por el diminuto ácaro *Sarcoptes scabiei*, que invade la piel y causa dermatitis, proliferación de las células de la superficie y lesiones parecidas al amianto en casos crónicos (fig. 10-18a). Estas costras se encuentran dentro o detrás de las orejas, detrás de los codos y en la superficie anterior de las patas posteriores. Una forma cutánea alérgica de la enfermedad es común cuando el cuerpo se sensibiliza a las proteínas del ácaro. Esto es demostrado por la aparición de granos rojos muy diminutos a lo largo del cuerpo, pero principalmente encima de los flancos (fig. 10-18b) que finalmente se ponen negros. Existe intensa irritación.

### SARNA

## NECROSIS DE LAS RODILLAS



Figura 1 0- 18

---

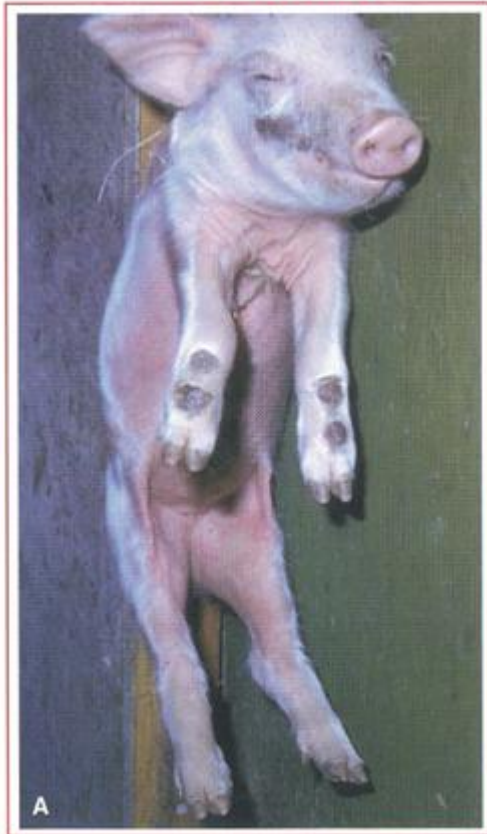
## NECROSIS DE LA PIEL

Necrosis significa que las células y los tejidos circundantes han muerto (fig. 10-19). Se produce por una de estas tres formas: por la presión sobre la piel desde el medio ambiente, por traumatismos que causan necrosis de los pezones, rodillas y cola o como una secuela de enfermedades infecciosas. Es común en el lechón lactante.





NECROSIS DE LAS RODILLAS



NECROSIS DE LOS PEZONES



Nótese los pequeños extremos negros lesionados de los pezones.

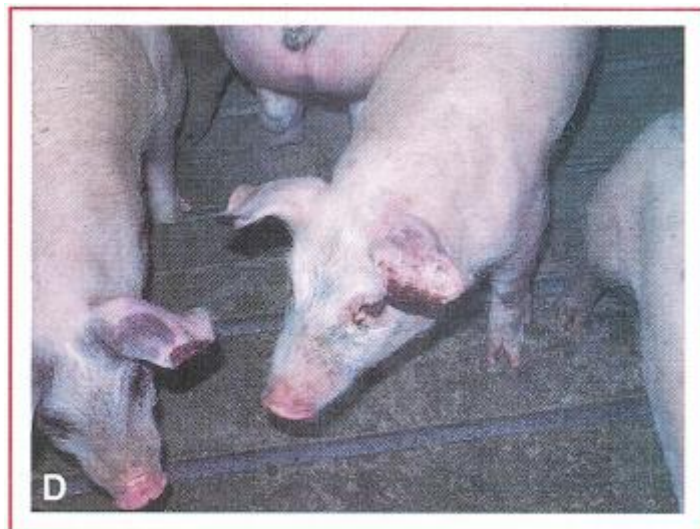
Puede causar dolor grave y cojera.

**Figura I0-19 (continúa en la pág. opuesta).  
NECROSIS DE LOS PEZONES**



Pezones anteriores protegidas con goma.

### NECROSIS DE LA OREJA



Puede ser tan grave que se pierde la mayor parte de la oreja.

**Figura 10-19. Continuación.**

---

## **PARAQUERATOSIS**

Se observa en cerdos de 5-16 semanas de edad, asociada con una deficiencia de zinc y/o un exceso de calcio, que suprime la disponibilidad de zinc en la dieta. Puede estar afectado hasta el 50% de los cerdos. Los signos principales se limitan a la piel, donde hay engrosamiento y rugosidad macroscópicos en todo el cuerpo. Puede empezar inicialmente con manchas o pápulas de color marrón pálido, pequeñas, en las piernas y abdomen y en los cerdos jóvenes puede parecer la enfermedad del cerdo graso. El tratamiento y control involucran el análisis de los niveles de calcio en la dieta (normal 0,6 y 0,7%). Puede añadirse óxido o sulfato de zinc a la ración a un nivel de 50 ppm para prevenir la enfermedad. El cuadro es raro en la actualidad.

---

**FOTOSENSIBILIZACION** Se encuentra en cerdos mantenidos al aire libre, que han estado en contacto con sustancias que sensibilizan la piel a la radiación ultravioleta. Estas incluyen la alfalfa, trébol, colza y un hongo que crece en la base del césped en tiempo seco, *Pythomyces charterum*. Ciertas sustancias, en particular las tetraciclinas y sulfonamidas, también pueden tener un efecto similar después del uso prolongado. La enfermedad se caracteriza por un enrojecimiento o eritema sobre las áreas blancas expuestas a la luz del sol. Las superficies afectadas se dañan y se coagulan con suero, seguido por una infección bacteriana secundaria y finalmente se forma una costra gruesa. Estos cambios causan un dolor considerable y los animales afectados deben trasladarse a lugares cerrados y si es necesario, administrarles tratamiento con antibióticos de acción prolongada de amplio espectro por inyecciones. Puede usarse amoxicilina. Los animales pueden abortar o pueden reabsorber los embriones.

---

## **PITIRIASIS ROSEA**

Este es un cuadro esporádico que se observa en cerdos jóvenes de 3 a 16 semanas de edad. Se caracteriza por lesiones similares a las de la tiña, coalescentes, grandes, que a menudo empiezan en el abdomen y se extienden hacia las patas traseras y finalmente, en casos graves, involucra todo el cuerpo (fig. 10-20). Se cree que tiene un trasfondo hereditario particular en la raza Landrace. Las lesiones son características y el cuadro se resuelve naturalmente por sí mismo en 6 a 8 semanas. No es necesario nin

## **PITIRIASIS ROSEA**

gún tratamiento. No tiene ninguna consecuencia, aparte de ser desagradable a la vista, pero puede causar la reacción de los clientes si usted está vendiendo lechones de 25 kg para un cebo.



Nótense las lesiones elevadas similares a las de la tiña.

**Figura 10-20**

---

**SINDROME REPRODUCTIVO Y RESPIRATORIO PORCINO (PRRS)**  
Para más información consulte el capítulo 6.

Ocasionalmente, en el PRRS se ven lesiones cutáneas que se caracterizan por vesículas pequeñas bien delimitadas en cualquier parte el cuerpo, pero particularmente alrededor de la nariz y los hombros en los puntos de presión. Las vesículas se rompen, se infectan y toman un color oscuro y finalmente curan en un período de 3 semanas.

**LESIONES CUTANEAS ASOCIADAS AL PRRS**



Nótense las pequeñas lesiones negras y las de mayor tamaño debajo del pelo.

**Figura 10-21**

No es raro, en los lugares en que el virus del PRRS es activo en cerdos en crecimiento, ver una forma generalizada en el 1-2% de los cerdos (fig. 10-21 ). Las lesiones tienen un aspecto similar a la enfermedad del cerdo gordo



localizada, pero el examen más cuidadoso mostrará vesículas diminutas cubiertas con costras negras de 1 a 1 O mm de diámetro.

---

### **ULCERAS DEL PREPUCIO**

Se presentan como áreas de eccema húmedo alrededor de la piel del extremo del prepucio.

#### **Signos clínicos**

La parte ventral del prepucio cerca de la abertura está hinchada, edematosa, roja y dolorosa. Sólo se ven en verracos mantenidos al aire libre y son esporádicas. Las lesiones son habitualmente bastante obvias y pueden hacerse extensivas.

#### **Diagnóstico**

La causa de este cuadro es desconocida, pero no puede descartarse la posibilidad de una infección vírica. El congelamiento puede ser otra causa. Desarrolla una infección bacteriana secundaria.

#### **Tratamiento**

- Aísle el verraco hasta que las lesiones hayan curado.
- Aplique una crema antihistamínica antiséptica.
- Rocíe con antibióticos.
- Si el prepucio se infecta mucho, inyecte al cerdo con amoxicilina de acción prolongada.
- Considere eliminar los animales afectados.

---

### **DERMATITIS PUSTULAR**

Esta enfermedad se ve en cerdos en crecimiento jóvenes y en ocasiones en adultos. La piel se infecta con estafilococos o estreptococos y aparecen áreas rojas elevadas redondas, pequeñas. Estas son similares al acné en el humano. En algunos casos el cuadro puede afectar áreas grandes de piel. Normalmente se limita a animales individuales y la recuperación tiene lugar en 2 a 3 semanas. Las inyecciones de antibióticos ayudan y puede usarse lincomicina, amoxicilina o tetraciclinas. Puede ser confundida con la sarna, enfermedad del cerdo graso localizada y la viruela del cerdo.

---

### **TIÑA**

Este es un cuadro raro en el cerdo, pero donde existe es de poca importancia económica. Sin embargo, es un cuadro que puede transmitirse al hombre. Está causado por un hongo dermatofito. A diferencia de lo que sucede en otros animales, no hay ninguna especie adaptada específicamente al hospedador. Están involucradas especies de *Trichophyton* y de *Microsporum*. La piel infectada muestra áreas redondas que aumentan gradualmente de tamaño, de color castaño claro a oscuro detrás de las orejas y en el lomo y flancos (fig. 10-22). La infección puede ocurrir en todos los animales de la granja. Los hongos ingresan en la piel a través de abrasiones y el diagnóstico se hace examinando raspados de las áreas sospechosas bajo el microscopio en busca de esporas del hongo. El tratamiento consiste en el lavado de la zona con desinfectantes o fungicidas cutáneos en base a 1 % de savlon o hexetadeno. En los casos en que la infección está extendida, lo que es raro, el cerdo puede tratarse por vía

oral con griseofulvina en dosis de 10 mg/kg durante un período de 7 días.



**Figura 10-22**

---

### **ULCERAS DEL HOMBRO**

Véase la figura 10-23. Se originan debido al trauma constante sobre las prominencias óseas de la paletilla. Finalmente la piel se rompe, hay erosión y des-

### **ULCERAS DEL HOMBRO**

rolla una herida grande. Están asociadas con suelos totalmente enrejillados y cerdas aisladas que tienen una espina prominente en la paletilla. Se nota primero en las jaulas de partos con suelos resbaladizos, en los que la cerda tiene dificultad para incorporarse y constantemente machaca sus hombros. Estas cerdas no deben conservarse para futuras crías.



Esta se ha convertido en un gran granuloma ulcerado.

**Figura 10-23**

### **Signos clínicos**

En principio aparece en el punto más alto de la espina de la escápula o paletilla un enrojecimiento de la piel, que gradualmente forma una úlcera. En casos graves la lesión puede extenderse hasta alcanzar 40-70 mm de diámetro, con desarrollo extensivo de tejido de granulación. A menudo están afectados



ambos hombros.

### **Tratamiento**

- En cuanto aparezca el cuadro traslade la cerda a una cuadra con buena cama. Aliméntela a voluntad durante 2 a 4 semanas.
- Corte un agujero ligeramente más grande que la herida en un trozo de 70 mm<sup>2</sup> de espuma o de una alfombra gruesa y colóquelo encima de la herida del hombro. Manténgalo en su lugar con un adhesivo de contacto como evostik. Esta almohadilla protegerá la úlcera y le permitirá curar.
- Los granulomas grandes a veces pueden eliminarse quirúrgicamente.
- Observe si hay canibalismo de cerdos lactantes. Si esto ocurre destete la cerda.

---

### **VIRUELA DEL CERDO**

Esta es una enfermedad causada por el poxvirus porcino, que puede sobrevivir fuera del cerdo durante largos períodos de tiempo y puede ser resistente a los cambios del medio ambiente. Es una enfermedad vesicular caracterizada por zonas rojas redondas, pequeñas, de 10-20 mm de diámetro, que comienzan como una vesícula que contiene líquido de color pajizo en el centro. Después de 2 a 3 días la vesícula se rompe y se forma una costra, que gradualmente se pone negra. Las lesiones pueden observarse en cualquier parte del cuerpo, pero son frecuentes a lo largo de los flancos, abdomen y de vez en cuando las orejas. No hay ningún tratamiento y el cuadro normalmente resuelve espontáneamente en un período de 3 semanas. Puede ser transmitido por piojos o por los ácaros de la sarna. Puede confundirse con la enfermedad del cerdo grasoso localizada, dermatitis pustular y la forma alérgica de la sarna.

---

### **QUEMADURAS SOLARES**

Son frecuentes en las razas blancas no pigmentadas, algunas de las cuales pueden ser muy susceptibles a la radiación ultravioleta. Los síntomas son similares a los que se ven en el ser humano, con rápido enrojecimiento de la piel y considerable dolor. En los casos graves puede haber edema y exudación de suero, con infección bacteriana secundaria. Un problema mayor con las quemaduras del sol en cerdas destetadas al aire libre o expuestas es su negativa para permitir al verraco la cubrición. La radiación ultravioleta también puede causar reabsorción del embrión y abortos en razas blancas puras. Los cerdos al aire libre pueden ser protegidos con sombra y buen acceso a revolcaderos a lo largo del año. Asegúrese de que las razas que usa tengan piel pigmentada.

---

### **MORDEDURA DE LA COLA**

**Para más información consulte el capítulo 9, Vicios.**

Los traumatismos de la cola y la piel son frecuentes en todas las condiciones de manejo, tanto en intensivo como al aire libre. Sin embargo, es más común en condiciones intensivas, particularmente cuando los cerdos se alojan en suelos enrejillados o sólidos sin camas. La figura 10-24 muestra un caso típico, probablemente de 2-3 días, con infección considerable alrededor del muñón. La

infección pueden progresar hacia la espina dorsal o puede diseminarse a todo el cerdo, causando abscesos múltiples.

---

### **PURPURA TROMBOCITOPENICA - SANGRADO**

Este es un cuadro raro, sólo visto en lechones jóvenes de aproximadamente 7 a 21 días de edad. Se origina cuando el calostro de las cerdas contiene anticuerpos que destruyen las plaquetas de la sangre (trombocitos) de los lechones. El sistema inmune de la cerda, durante el período de gestación, reconoce las plaquetas como proteínas extrañas y produce anticuerpos contra ellas. La formación de estos anticuerpos también se relaciona con el verraco usado. La enfermedad comienza 7 a 10 días después de la ingesta de calostro.



Nótense el edema y la infección alrededor de la cola.

**Figura 10-24**

#### **Signos clínicos**

Pueden ser súbitos y se manifiestan por buenos cerdos encontrados muertos. Observe atentamente la piel de estos cerdos y usted verá hemorragias dondequiera que haya habido magullamientos, marcas de dientes o traumatismos. Las hemorragias son evidentes a lo largo de todos los tejidos del cuerpo (fig. 10-25). El lechón muere por insuficiencia de los mecanismos de coagulación normales de la sangre. La enfermedad es muy esporádica, pero hasta la mitad de la camada puede estar afectada. Invariablemente los cerdos mueren.

#### **Tratamiento**

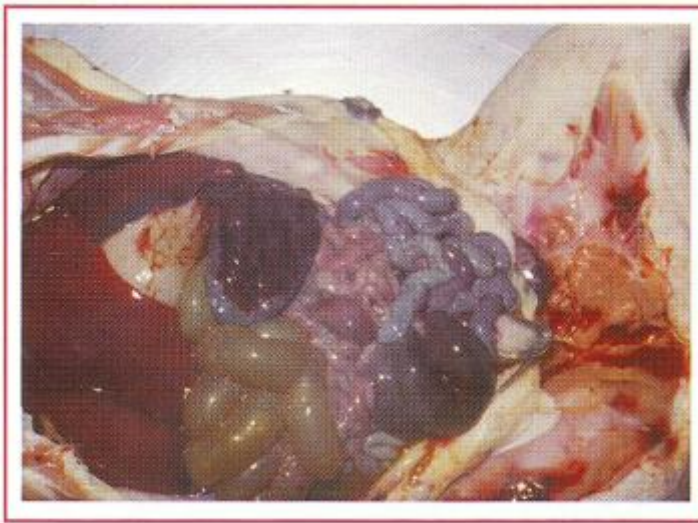
- No hay ningún tratamiento conocido además de la buena lactación. En las fases tempranas de la enfermedad es útil la adopción cruzada para

evitar la exposición a cualquier anticuerpo residual en la leche de las cerdas.

### Control del manejo y prevención

- Cuando una cerda ha producido una camada con estas características asegúrese que sea cubierta con un verraco diferente en la próxima gestación o sacrifíquela.

#### PURPURA TROMBOCITOPENICA



Nótense las hemorragias en toda la canal, en piel y ganglios linfáticos.

Figura 1 0-25

---

#### ESPIROQUETOSIS ULCEROSA GRANULOMA ULCEROSO)

Es causada por una espiroqueta llamada *Borrelia suis*, junto con infecciones secundarias con otras bacterias, incluyendo estreptococos y estafilococos. La enfermedad se ve en cerdos de 3 a 10 semanas de edad y el daño cutáneo previo es necesario para permitir la entrada del microorganismo. Causa irritación considerable en los tejidos, inflamación grave y el desarrollo de tejido fibroso. El diagnóstico requiere el examen de laboratorio y el aislamiento del microorganismo. El control consiste en mejorar la higiene, reducir los traumatismos e identificar las áreas dentro del sistema de manejo donde comienza la infección e introducir cambios en estas áreas.

#### ENFERMEDADES VESICULARES

## ENFERMEDADES VESICULARES



Vesículas intactas visibles en la unión del casco con la piel.



Las zonas oscuras en la pezuña son debidas a lesiones de EV de larga duración.



Vesículas rotas visibles sobre la nariz.

### Figura 10-26

Los cerdos infectados pueden tratarse con cualquier penicilina, tiamulina o lincomicina. No es una enfermedad común.

---

## ENFERMEDADES VESICULARES

Para más información consulte el capítulo 12.



Incluyen la fiebre aftosa, la estomatitis vesicular, el exantema vesicular y la enfermedad vesicular porcina. Todas estas infecciones víricas producen ampollas o vesículas alrededor del hocico, la lengua, en los pezones y en las uniones de la piel con el casco o las bandas coronarias (fig. 10-26 a-c). En la mayoría de los países son de declaración obligatoria y si se sospechan debe informarse a las autoridades.

---

#### **EDEMA VULVAR**

**Para más información consulte el capítulo 8, Edema de la ubre.**

La acumulación de líquido en la vulva durante o cerca del parto es común y en casos leves es un proceso fisiológico normal y sin ninguna consecuencia.

#### **EDEMA VULVAR**



## EDEMA VULVAR



El líquido se extiende desde la vulva entre las patas y dentro de la ubre.

**Figura 10-27**

La figura 10-27 muestra un caso extremo que se extiende a la ubre, donde puede interferir con el descenso y producción de leche.